

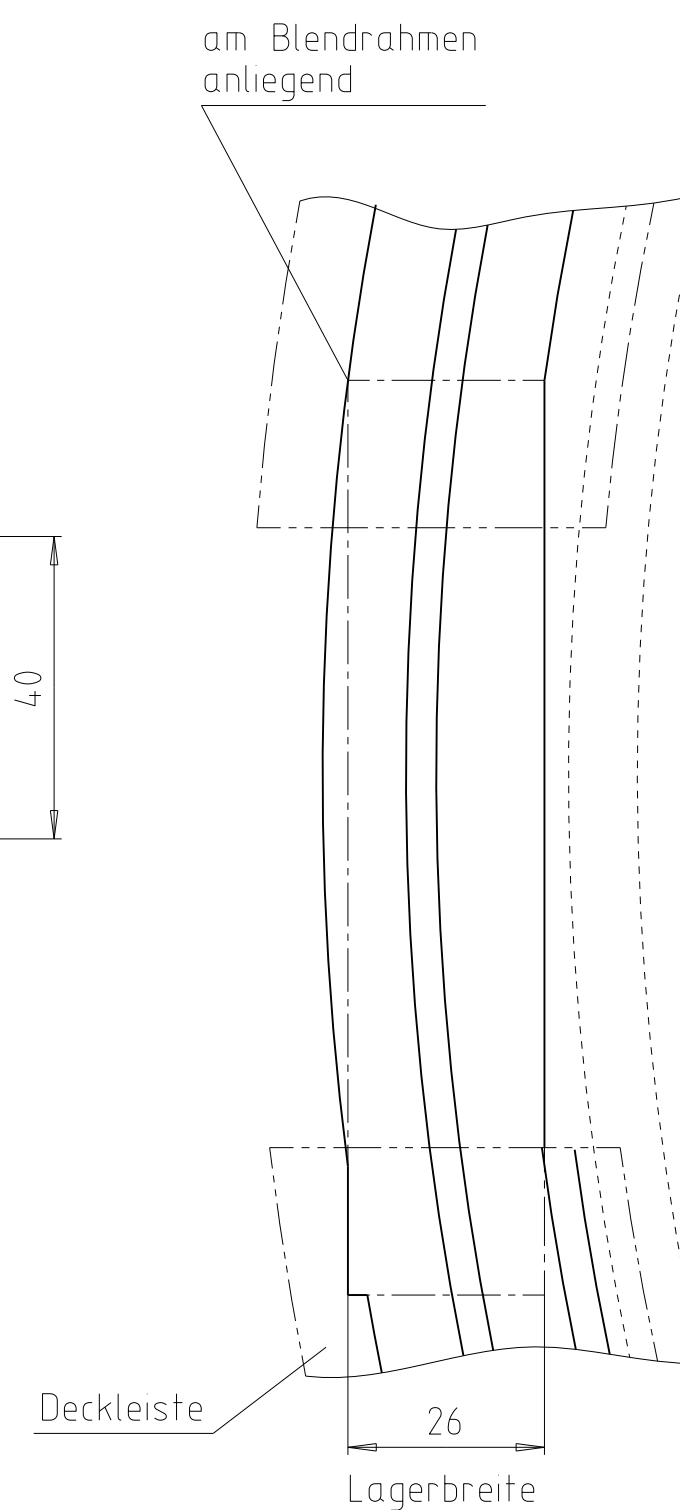
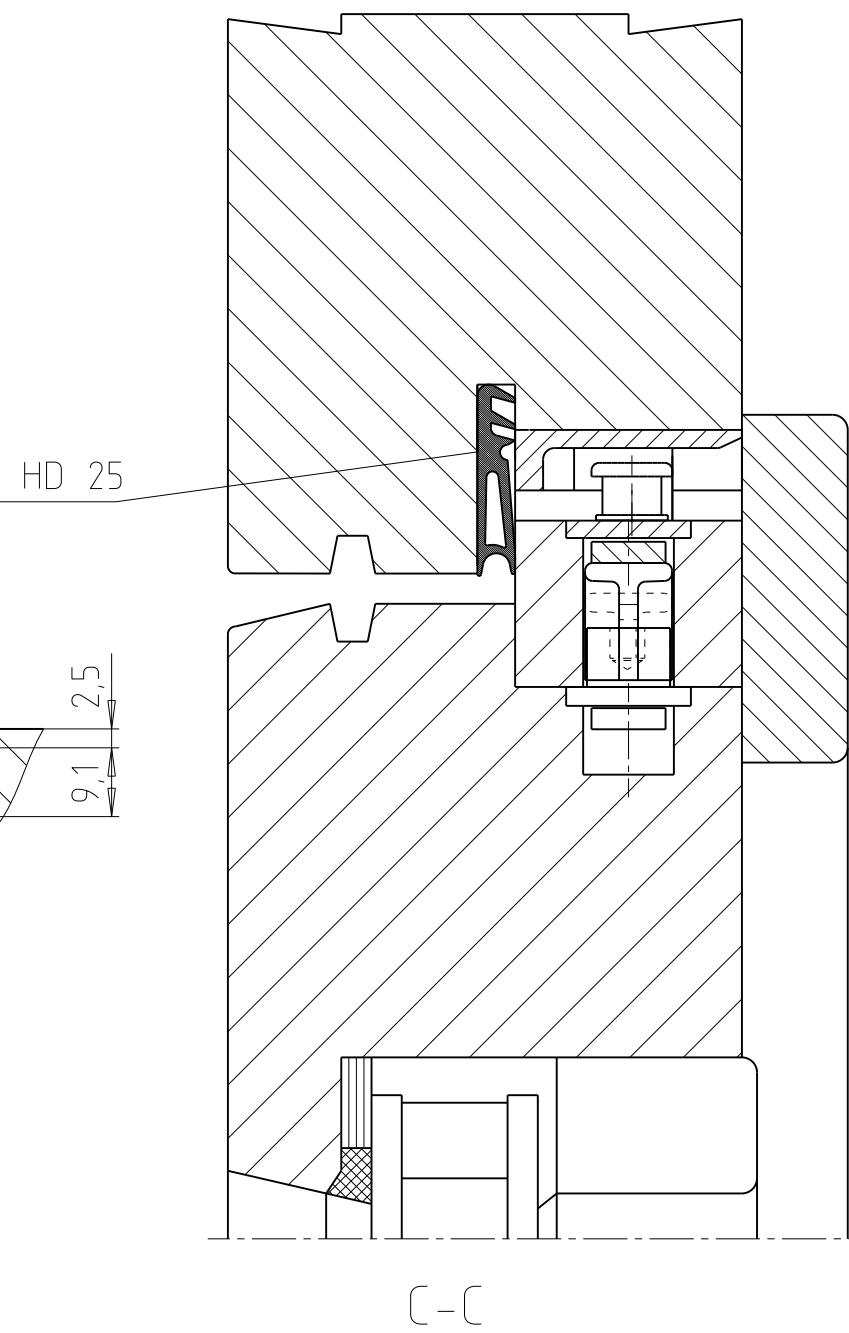
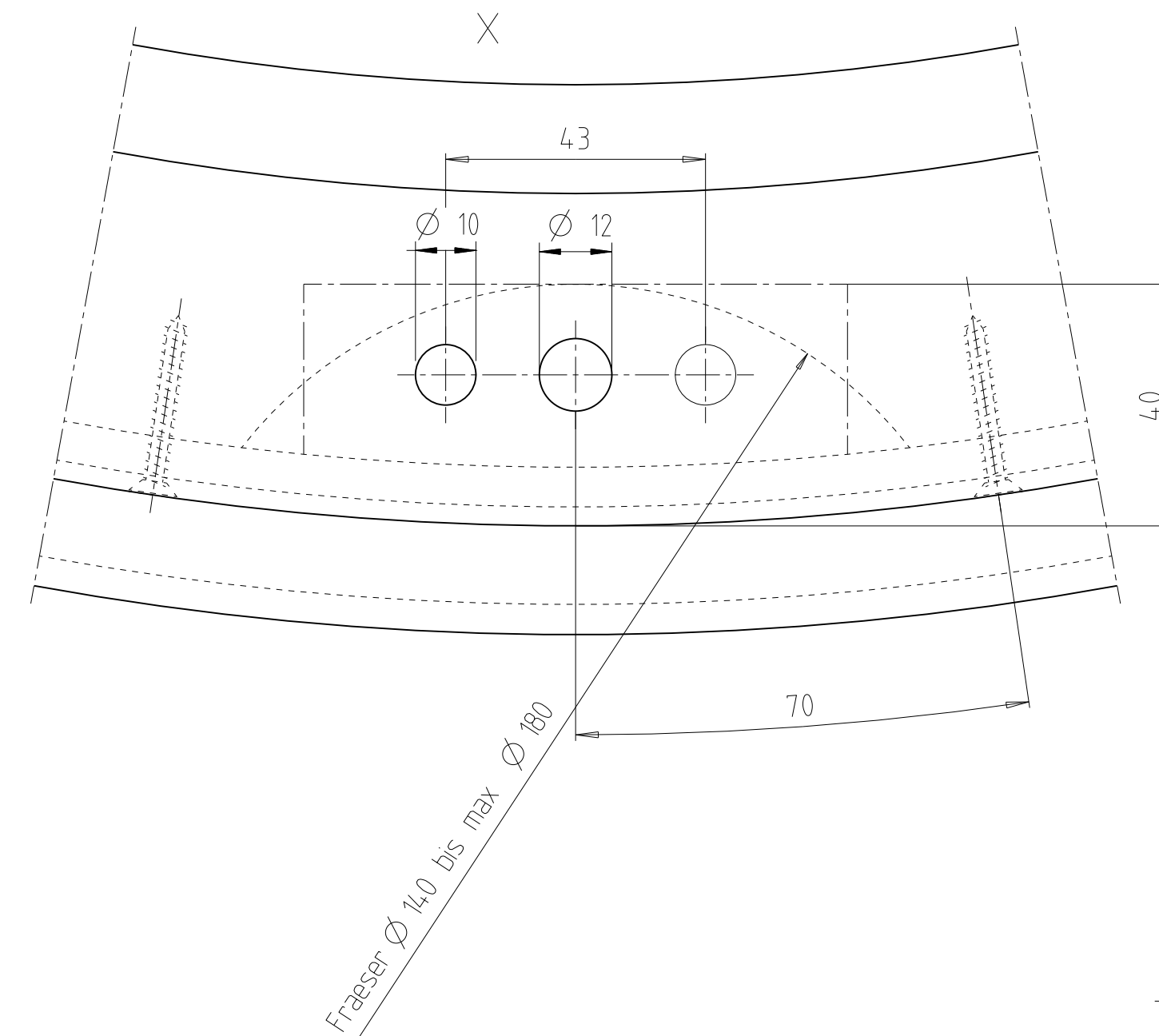
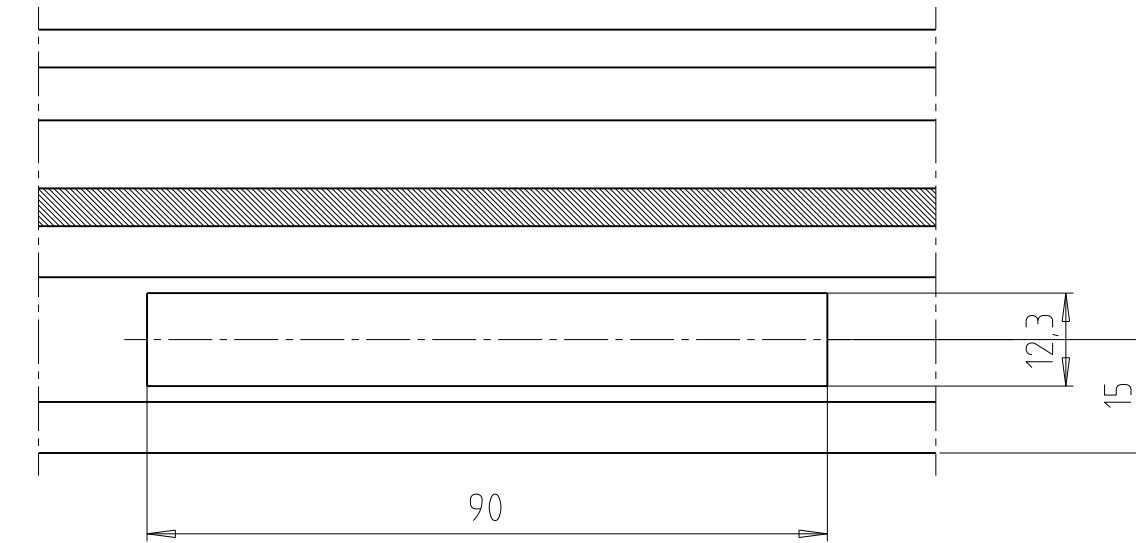
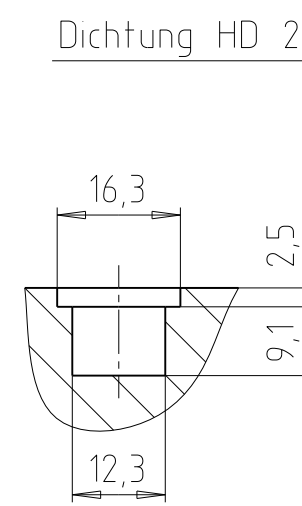
Nach der Verglasung die Bremsen der Schwinglager paarweise gleichmäßig einstellen.

Bremse im 1. Drehbereich (Hauptdrehpunkt) je nach gewünschter Schwergängigkeit mit der Sechskant-Mutter einstellen.

Bremse im 2. Drehbereich mit der Linsensenkschraube anziehen

Wichtig: Bremse im 1. Drehbereich stärker anziehen als im 2. Drehbereich!

Flügel um 180° in die Putzstellung schwenken und durch völliges Herausdrehen der Linsensenkschrauben den Bremsklotz abnehmen. Der Flügel kann nun ausgehängt werden.



Die Falzleisten und Abdeckleisten werden nachträglich angearbeitet  
Die EURO-NUT im Flügelprofil ist umlaufend 120°-360° (kann auch 0°-360° sein) und in der Falzleiste "oben" umlaufend 270°-90°

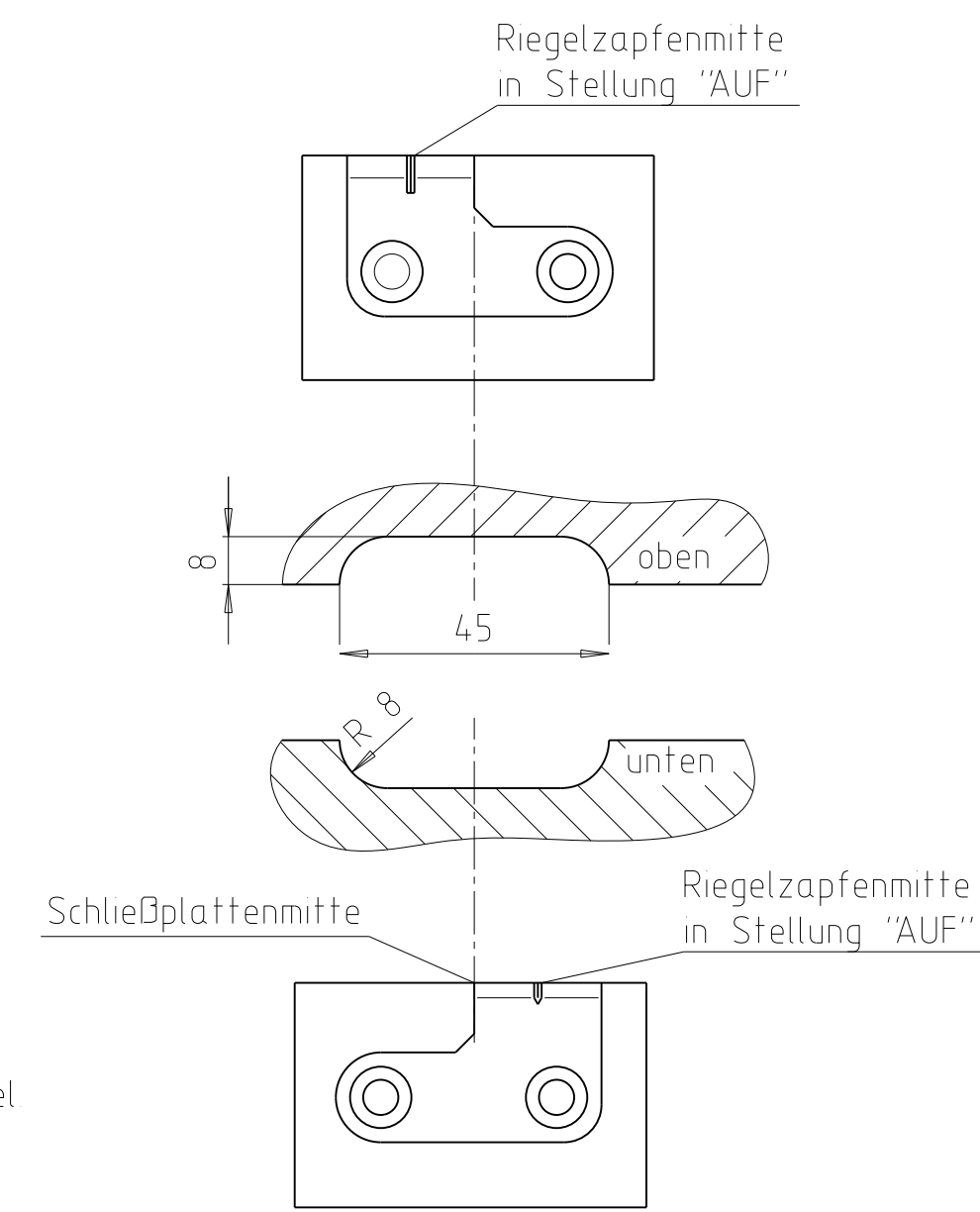
Ausfräsung und Bohrbild für Getriebe in das Flügelprofil einbringen (siehe Zeichnung Ansicht X)

zum Aufschrauben mit Einbohrzapfen 8mm Ø Löcher  
für Einbohrzapfen bohren Bohrschablone über  
Fachhandel lieferbar  
Ausfräsungen rechts und links für Schwinglager  
an Blendrahmen- und Flügelprofil (siehe Zeichnung)

Durchbruch für Kupplung in der Falzleiste nach Anriß einbringen (siehe Zeichnung)

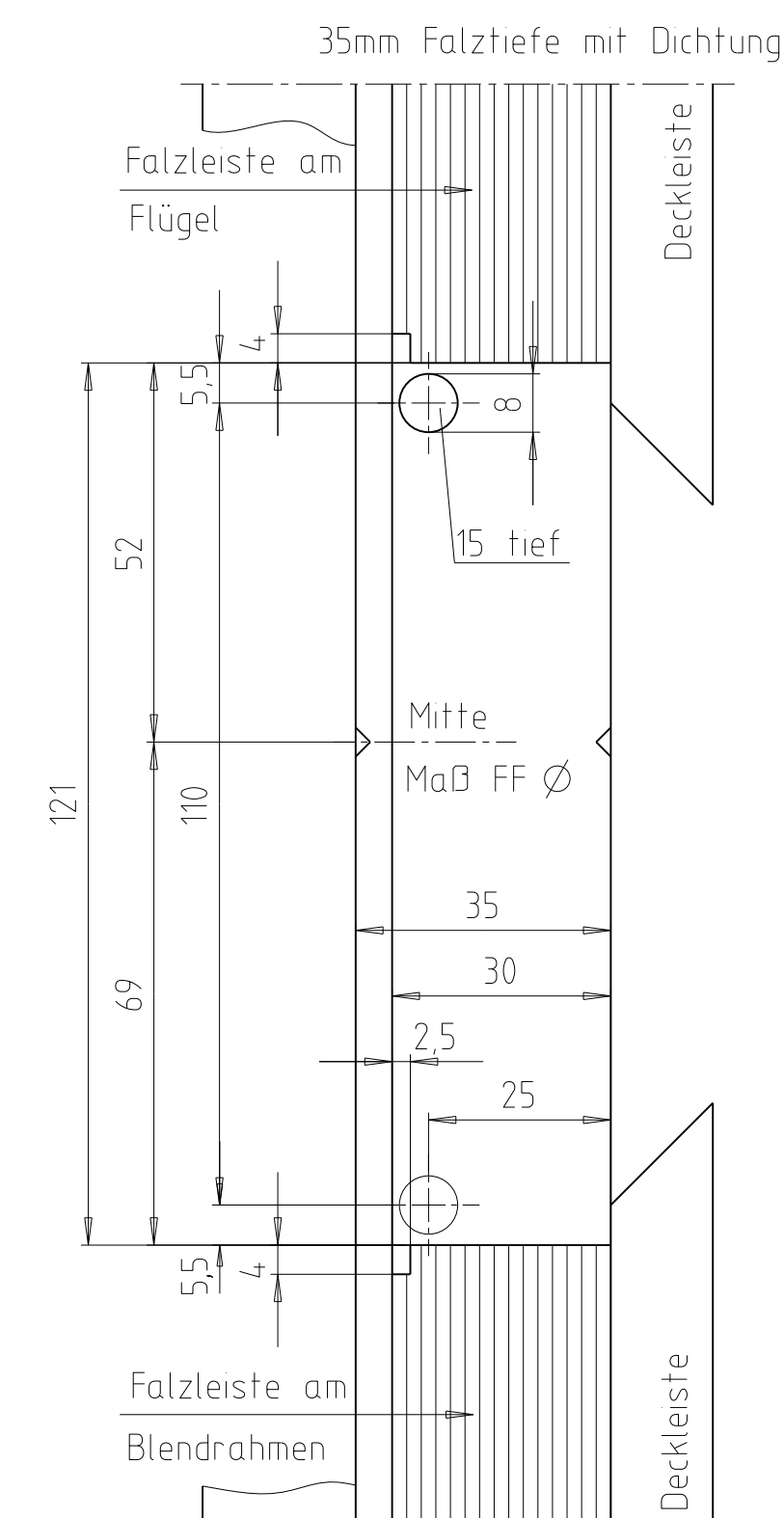
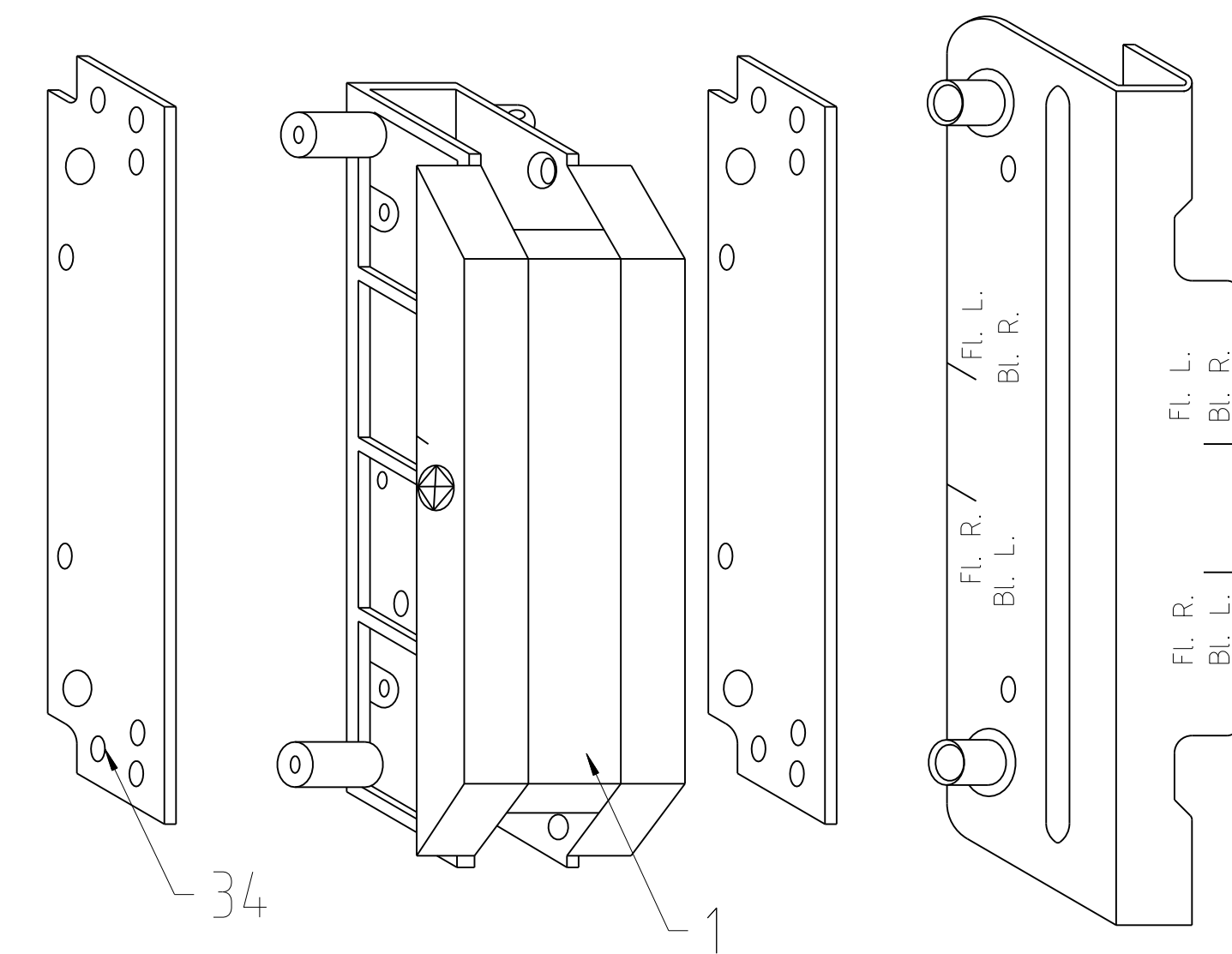
Lage der Ausfräsung für die Schließplatten ist variabel  
(siehe Vorderseite Gr 1-5 u. Fräsbild der Schließplatten)

Kantenschutz in untere Deckleiste einlassen  
(siehe Zeichnung)



Lager (rechts)

Bohrlehre  
Tornado 1



					Dürrfästerbehandlung	Hign(Mahlst) mm)	Gewicht f kg )
					Tolerierung ISO 8015		-Nummer
					Allgemeiner DINISO	MdStab	
					Datum Name	Zzeichnung TND01 4mm RD URZ Montageentl Schwingflügelf Holz IV68	
					gez 09.03.10 P.Schröder	Fensterkonstruktion mit Dichtung	
					gepr 04.05.10 S Samadrazda		
					HAUTAU	50 Zeich.Nr. <b>227899_0_Z02</b>	Rev. <b>0</b> Format <b>A1</b>
					HAUTAU GmbH Postfach 3369 Negen	Artikelcode <b>227899</b>	Klasse <b>U6,7</b>
Vorles.	Jahr	Änderung	Datum	Name	Öffnung	Ersatz f	Ersetz d