

ATRIUM® HKS 200 ATRIUM® Alu-HKS 200 ATRIUM® HKS comfort

 HKS 200 Z
 HKS 160/100 S

(D) (GB)

 Alu-HKS 200 Z
 Alu-HKS 160 S

Zusatzanleitung für verschiebbaren Steuerklotz

Additional instructions for displaceable guide block

HINWEIS:

Dieses Dokument ist nur gültig in Verbindung mit einer der folgenden Montageanleitungen:

	Artikelcode
- ATRIUM® HKS 200 Z	218046
- ATRIUM® HKS 160/100 S	219975
- ATRIUM® Alu-HKS 200 Z	232777
- ATRIUM® Alu-HKS 160 S	232783
- ATRIUM® Alu-HKS 160 S oV	233935
- ATRIUM® HKS comfort	500672

In der vorliegenden Anleitung werden nur die Schritte beschrieben, die für die Montage eines verschiebbaren Steuerklotzes nötig sind.

Die Abbildungen beziehen sich auf HAUTAU-Ausführung Links (DIN EN 12519 Rechts).

Für HAUTAU-Ausführungen Rechts (DIN EN 12519 Links) sind die Maße gespiegelt anzuwenden.

NOTE:

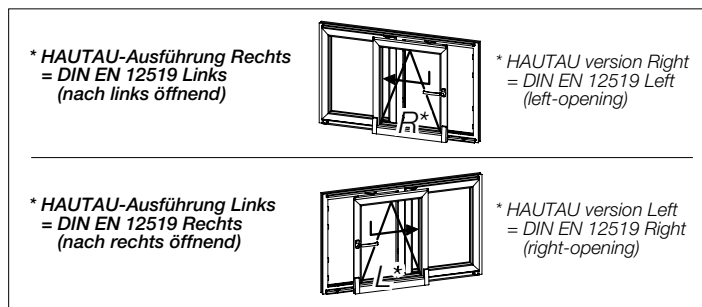
This document is only valid in combination with one of the following mounting instructions:

	item code
- ATRIUM® HKS 200 Z	220869
- ATRIUM® HKS 160/100 S	219795
- ATRIUM® Alu-HKS 200 Z	233590
- ATRIUM® Alu-HKS 160 S	233596
- ATRIUM® Alu-HKS 160 S oV	233938
- ATRIUM® HKS comfort	500874

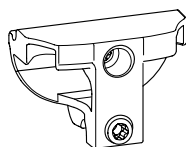
In these present instructions only the working steps will be described, which are necessary to mount a displaceable guide block.

Figures refer to HAUTAU version Left (DIN EN 12519 Right).

For HAUTAU versions Right (DIN EN 12519 Left) measures have to be applied mirrored.

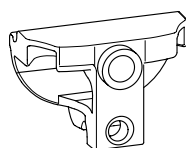


zu verwenden / to use:



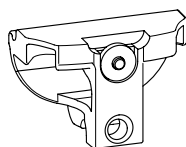
48

Steuerklotz (Standard)
Guide block (standard)



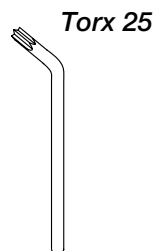
91 (109)

Bohrlehre für verschiebbaren Steuerklotz
Jig for displaceable guide block

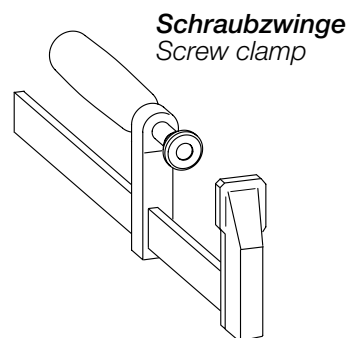


49

verschiebbarer Steuerklotz
displaceable guide block

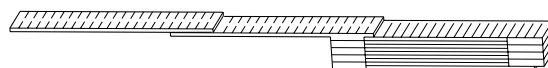


Torx 25



Schraubzwinge
Screw clamp

Gliedermaßstab
Folding meter

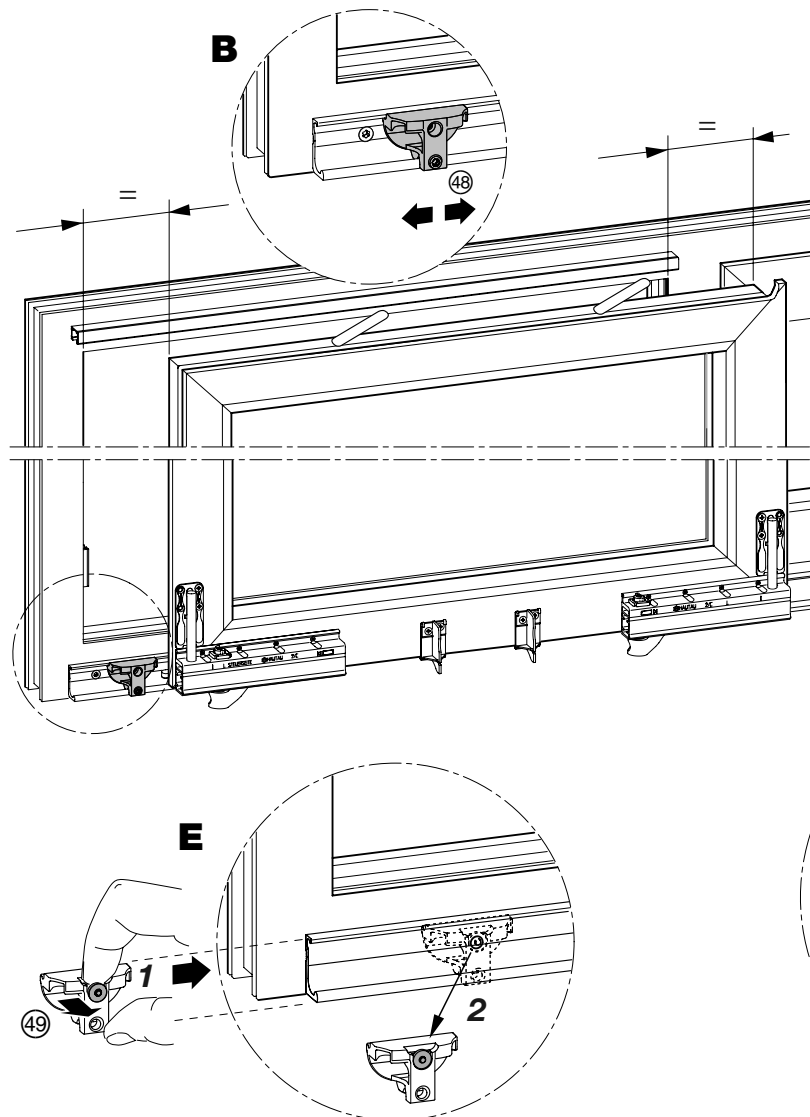


Montage des Steuerklotzes

Mounting of guide block

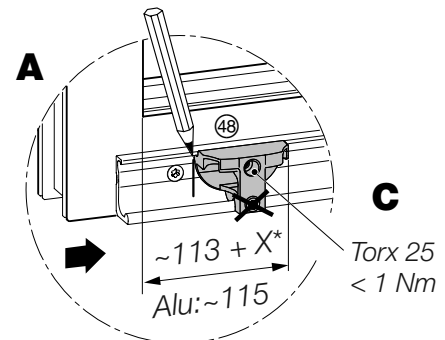
Montage des verschiebbaren Steuerklotzes

- A** Steuerklotz ④⑧ (Standard) auf der Griffseite wie gezeigt von der Innenkante des Rahmens positionieren. Mit der oberen Schraube leicht anziehen (Torx 25, < 1 Nm).
- B** Flügel in Kippstellung bringen und Falzlufte auf beiden Seiten kontrollieren:
- | | |
|--------------------|---------|
| Kunststoff-Profil: | 12 mm |
| Aluminium-Profil: | 11,5 mm |
| Holz-Profil: | 4 mm |
- Ggf. den Steuerklotz neu positionieren.
- C** Position markieren und Steuerklotz ④⑧ entfernen.
- D** Bohrlehre für verschiebbaren Steuerklotz ⑨① (⑩⑨) an der Markierung ausrichten und mit Schraubzwinde fixieren. Bohrloch Ø 7 mm mittels Bohrlehre vollständig durch die Laufschiene bohren. Bohrlehre entfernen.
- E** Verschiebbaren Steuerklotz ④⑨ auf die Laufschiene schieben (1) und am Bohrloch einrasten lassen (2).



Mounting of displaceable guide block

- A** Set guide block ④⑧ (standard) on handle side from inner edge of frame as shown. Tighten it slightly with the top screw (Torx 25, < 1 Nm).
- B** Put sash in tilt position and check fittings cavity on both sides:
- | | |
|---------------------|---------|
| PVC profiles: | 12 mm |
| Aluminium profiles: | 11.5 mm |
| Timber profiles: | 4 mm |
- Reset guide block, if necessary.
- C** Mark position and remove guide block ④⑧.
- D** Align jig for displaceable guide block ⑨① (⑩⑨) to marking and fix with screw clamp. Drill bore hole Ø 7 mm via jig through the entire bottom track. Remove jig.
- E** Put displaceable guide block ④⑨ onto bottom track (1) and lock it at the hole (2).



***) Bestimmung von X**
(nur bei Kunststoff-Profilen):
siehe Montageanleitung, Abschnitt
"Montage der Laufwerke", Abb. 1

***) identification of X** (in case of PVC profiles, only):
refer to mounting instructions,
chapter "Mounting of bogies", Fig. 1

